



# #Blijfsporten

Update 8 juni

## Toolbox voor organisatoren van sportevenementen

[www.sport.vlaanderen/corona](http://www.sport.vlaanderen/corona)  
[www.blijfsporten.be](http://www.blijfsporten.be)



DE  
FITNESSORGANISATIE  
GEZOND EN ETHISCH SPORTEN IN DE FITNESS

**SKA**  
SPORT + KEURINGARTSEN

  
Gezond Sporten  
Vlaanderen

**KSF**  
Vlaamse Sportfederatie

**isb**  
VERENIGING VAN  
SPORTWED. KENNEDY

**SPORT.**  
VLAANDEREN

## Inhoud

1. Toolbox.....	3
Bijlage 1 - Aanvullende tips bij het uitwerken van een eigen detailprotocol voor enkele types van sportevenementen.....	4
Bijlage 2 - Evenementcase: Familiaal outdoor evenement met nationaal deelnemersveld en toeschouwers, waarbij social distancing kan toegepast worden.....	11
TESTCASE WANDELEVENEMENT: Abdijentocht Nature Walk.....	15
TESTCASE LOOPEVENEMENT: Abdijentocht Nature Run.....	20
TESTCASE WIELEREVENEMENT: Omloop van Vlaanderen.....	26
Bijlage 3 - Evenementcase: Internationaal topsportevenement outdoor op een vaste locatie.....	31
TESTCASE BASKETBAL: FIBA 3x3 Europe Cup.....	31
TESTCASE ATLETIEK: Memorial van Damme.....	41

## 1. Toolbox

Om organisatoren van competitiewedstrijden en sportevenementen nog beter te ondersteunen werkte de klankbordgroep voor de heropstart van de sportsector deze toolbox uit. In deze toolbox vind je verschillende sportspecifieke tips voor de organisatie van competitiewedstrijden of sportevenementen.

Je vindt ook verschillende concrete testcases terug. Dit zijn detailuitwerkingen van dit basisprotocol in functie van de specifieke context van een bepaald sportevenement. Ze kunnen gebruikt worden ter inspiratie bij het opstellen van een eigen evenementprotocol door evenementorganisatoren.

Alle voorbeelden zijn gebaseerd op echte evenementen en uitgewerkt door de feitelijke organisatoren zelf. Op deze manier trachten we maximaal de bestaande expertise in Vlaanderen te delen met de ruime sector.

De organisatie van de testcases in coronatijden is geanalyseerd en afgetoetst aan belangrijke parameters die cruciaal zijn in de omgang met de huidige pandemie.

Hierbij stelden we ons onder andere volgende vragen:

- Kunnen de deelnemers waar mogelijk de social distance maatregel naleven binnen de evenementcontext?
- Kan het publiek de social distance maatregel naleven binnen de evenementcontext?
- Trekt het evenement nationale en/of internationale deelnemers?
- Trekt het evenement nationaal en/of internationaal publiek?
- Over welk type sport spreken we: contactsport of niet?
- Wat is de grootorde van het evenement?
- Vindt het evenement in- of outdoor plaats?

We trachten deze toolbox op regelmatige basis van een update te voorzien en verder aan te vullen met nieuwe testcases als goede praktijkvoorbeelden.

## Bijlage 1 - Aanvullende tips bij het uitwerken van een eigen detailprotocol voor enkele types van sportevenementen

In uitbreiding van ons algemene basisprotocol bij evenementen, werd een toolbox ontwikkeld die als inspiratie kan dienen voor specifieke types van evenementen.

Hieronder kan je een aantal handige tips terugvinden die passen bij enkele types van sportevenementen. Deze kunnen je, aanvullend op de info uit het basisprotocol, verder op weg zetten bij het uitwerken van een eigen evenementenprotocol. Deze tips zullen op latere tijdstippen nog verder worden aangevuld. Hou de [website van Sport Vlaanderen](#) in het oog voor eventuele updates.

Eventuele datums en aantallen van deelnemers en toeschouwers die worden opgenomen bij concrete testcases zijn louter indicatief en afhankelijk van de evolutie van beslissingen van de veiligheidsraad en de evolutie van de epidemiologische curve.

### 1. Professioneel wielerevenement:

Bij dit type evenementen kan het voorgestelde protocol nageleefd en geïntegreerd worden. Aandachtspunten en gevarenszone hier zijn de aankomstzone waar toeschouwers doorgaans samengepakt staan. We stellen voor om hier te werken met publieksvakken met vooraf bepaalde maximumcapaciteit zodat er social distance bewaard wordt. Tussen publiek en renners bewaren we in dat geval open ruimte. De mogelijkheid bestaat om, indien op dat moment nog steeds aangewezen, zonder publiek te werken.

Publiek dat op het parcours wenst te supporteren, staat in de meerderheid van de gevallen zeer verspreid, waardoor de social distance bewaard blijft en dit geen risico vormt.

Om ook de gezondheid van de deelnemers te waarborgen, worden deze vooraf getest, wat ook geldt voor de internationale deelnemers die zelfs eventueel in eerste fase uit te sluiten zijn. De niet-sportieve contacten zoals podiumceremonies en handtekeningensessie zullen niet plaatsvinden en de officiële inschrijving van de renners gebeurt digitaal. Perscontacten worden maximaal via videostream gedaan.

Kenmerkend aan wielerevenementen zijn de VIP-gelegenheden. Hiervoor zullen we de geldende maatregelen mbt horeca in het algemeen volgen. De volgwagens worden tot slot beperkt tot crew met naleving van het basisprotocol, gasten worden niet meer meegenomen.

### 2. Recreatief wielerevenement:

Ook de wielerevenementen zijn op te splitsen in 2 types, voornamelijk op vlak van deelnemersaantal en bereik. Uniform voor beide types stellen we deze ingrepen voor die specifiek betrekking hebben op wielrennen:

#### Start/finishlocatie

- o Enkel online inschrijven mogelijk tot 23h59 dag voor het evenement, geen daginschrijvingen en fysieke dagkassa's meer.
  - o Kaderplaatjes versturen met de post voor inschrijvingen tot een week voor het evenement (betalend)
  - o Inschrijvingen die gebeuren op minder dan 7 dagen van het evenement -> af te halen met e-ticket buiten op de site waarbij de social distancing wordt gerespecteerd
- bij opstelling "scan & ride" flow + de gangbare maatregelen.

- o Hier kunnen we opteren voor een 2<sup>de</sup> zone achter de scan & ride waarbij MedPrevenement/Rode Kruis controles kan uitvoeren in een afgebakende zone op de gezondheidstoestand van de deelnemers alvorens te starten (koortsthermometers)
- o Focus = alles gebeurt buiten

#### Start:

- o Er worden vooraf gekozen tijdsslots voorzien om spreiding van deelnemers aan te moedigen. Bij aankomst in dat tijdslot kan de deelnemer onmiddellijk vrij starten. Men hoeft dus niet te achten tot alle tijdsslotgenoten zijn aangekomen.
- o Fietsenparking groot en ruim genoeg maken + extra hygiënische preventiemaatregelen opleggen bij betreden fietsenparking

#### Finish:

- o Vermijden van indoor finishlocaties voor après bike
- o Geen massagestand aanbieden (fysiek contact)
- o Eindbevoorrading:
  - Enkel gesloten verpakkingen die de nodige tijd in quarantaine stonden
  - Meerdere gangen in finishsysteem om grotere capaciteit en minder wachtrijen te verkrijgen

#### Parcours:

- o Parcours aanpassen zodat er minder “overlap” is tussen de verschillende afstanden en bijgevolg minder / geen kruisingen tussen deelnemers.
- o Bevoorradingen – beperkt voorzien onderweg. Werken met een rugzakje aan de start met bevoorrading (producten).
- o Op parcourssticker plaatsen aanduiden waar mensen zichzelf met drank kunnen bevoorraden (winkels) en op bepaalde locaties en op bepaalde locaties WC's voorzien met toilet dame en regelmatige desinfectie van het sanitair
- o Onderweg zorgen we voor mobiele (moto's) teams die controle uitvoeren op het naleven van het getekende gedragscharter.

#### Andere:

- o Medewerkers voorzien zelf hun eigen lunchpakket.

Met bovenstaande maatregelen kunnen de twee types van wielerevenementen zo veilig mogelijk gemaakt worden:

- **Kleinere wielerevenementen (Belgische wielrenners) < ? deelnemers**

Kleinere wielerevenementen, met enkel en alleen Belgisch publiek en hoofdzakelijk regionaal die mits in acht name van eerder genoemde maatregelen op een veilige manier kunnen plaatsvinden. Mede door de vrije starturen, kan social distance in acht genomen worden. In pre-coronatijden kenden dergelijke evenementen deelnamecijfers tot ongeveer 2.500 deelnemers. Van zodra evenementen met een beperkt aantal deelnemers/aanwezigen opnieuw worden toegelaten door de veiligheidsraad, kan dit type van evenementen zich snel aanpassen aan het maximaal toegelaten aantal deelnemers en evenementueel in gereduceerde versie doorgaan.

- **Grote en of internationale Evenementen > ? deelnemers**

Evenementen die vaak samenhangen en afhankelijk zijn van de internationale wielerkalender van de UCI, gezien deze evenementen op hetzelfde moment georganiseerd worden als de profkoers. Dit soort wielerevenementen ontving in pre-coronatijden over het algemeen meer dan 2.500 deelnemers. Door de samenhang met deze internationale wedstrijden, trekken deze type evenementen ook buitenlandse deelnemers en bezoekers die een organisator in eerste instantie kan weigeren, of enkel toelaten indien getest. Organisatoren zullen grondige wijzigingen aan het opzet van het evenement moeten doorvoeren om in de fase van toegelaten evenementen met een beperkt aantal deelnemers te kunnen plaatsvinden. Een organisator zal ook een goede afweging moeten maken of deze ingrepen wenselijk zijn om het te kunnen laten doorgaan, of indien de organisatie hiervan wordt uitgesteld tot het toegelaten deelnemersplafond wordt opgetrokken.

### **3. Cyclocross**

De cyclocrossen kunnen aangepakt worden conform de maatregelen die voorgesteld worden bij professioneel wielrennen (internationaal).

#### **4. Recreatief loopevenement:**

Binnen de loopevenementen zijn er diverse categorieën die onderling een groot verschil vertonen in aard, grootteorde en flow. Over het algemeen geldt voor deze evenementen dat we de niet-sportieve contacten zoals podiumceremonies vermijden, en gevarenczones vermijden. Hieronder verstaan we onder andere de bevoorradingen en aankomstsamplings die op een veiligere en alternatieve manier aangepakt worden of volledig gecancelled.

Detail van de voorgestelde maatregelen op loopevenementen, supplementair aan de eerder aangehaalde algemene maatregelen:

##### **Inschrijvingen:**

- o Startnummers worden verstuurd met de post of op een ophaalpunt gedurende de week. Enkel de last minute inschrijvingen ter plaatse af te halen met e-ticket
- o Geen daginschrijvingen meer op locatie. Enkel nog online tot 1 uur voor de start om fysieke contacten hierrond te vermijden.

##### **Start:**

- o Vrije start of kleinere waves op de nature & urban trails + walks zodat er meer spreiding is en ruimte voor de deelnemers. In functie hiervan zal het evenement ook langer open blijven.
- o City runs & big evenementen: startvak opdelen in kleinere vakken met max. bezetting zodat deelnemers niet naar mekaar toeschuiven en de persoonlijke ruimte voldoende is.
- o Antwerp 10 Miles: uitzonderlijk vragen om parcours langer te mogen openhouden om ook hier te kunnen werken met kleinere startwaves en meer starttijden
- o Obstacle running: gewone start zonder activiteit waarbij je mekaar moet helpen

##### **Finish:**

- o Vermijden van indoor finishlocaties (bijv. Gent Marathon (topsporthal))
- o Eindbevoorrading:
  - Enkel gesloten verpakkingen die vooraf voldoende lang in quarantaine stonden
  - Meerdere gangen in finishsysteem om spreiding te creëren

##### **Parcours:**

- o Aanmoedigen om zelf bevoorrading te voorzien, op het parcours strategische constructies voor de bevoorrading zodat de social distance bewaard kan worden.
- o Urban Trail/Walk: te kleine/smalle locaties schrappen. Filegevoelige locaties niet meer toelaten.
- o Obstacle running: proeven waarbij er fysiek contact is tussen personen maximaal vermijden en regelmatig ontsmetten tussen de waves in.

- o Onderweg zorgen we voor mobiele (fiets) teams die controle uitvoeren op het naleven van het getekende gedragscharter.

#### **Deelnemers:**

- o Enkel Belgen aan de start. Golazo kan Nederlandse deelnemers alternatief geven op Nederlandse evenementen en vice versa. Indien de situatie op Europees niveau gelijkaardig is, kunnen we uitbreiden naar Europees deelnemersveld.

#### **Mobiliteit:**

- o Enkele massa-evenementen: concentratie op openbaar vervoer. Meer inzetten op fiets en persoonlijk autovervoer (bijv. Meer inzetten op parkeren op Linkeroever bij 10
- o Enkele evenementen zet de organisatie zelf shuttle bussen in, deze capaciteit kan verhoogd worden. Hiervoor zullen we tevens de geldende maatregelen mbt vervoer volgen.

### **5. Wandelevenementen:**

De aanpassingen en maatregelen in het kader van loopevenementen kunnen overgenomen worden naar deze walking evenementen. Zeker bij Nature walks zijn de maatregelen makkelijk implementeerbaar en is social distance eerder een norm dan een opgave.

### **6. Basketbal 3x3 Professional (EK 3x3)**

In het kader van de FIBA 3x3 Europe Cup vragen we het Europese deelnemersveld een bewijs aan te leveren dat ze getest zijn in de 48u voor het evenement. Tevens worden ze gedwongen om hun delegatie te beperken tot het absolute minimum. Bij aankomst worden ze opnieuw onderworpen aan een test en buitenlands publiek wordt vooraf gevraagd niet af te zakken naar de venue. Hiervoor kunnen we identiteitscontroles invoeren aan de afgesloten site en zal vooraf duidelijk gecommuniceerd worden via de beschikbare kanalen.

On site worden er banktribunes geplaatst zodat bezoekers een afstand kunnen bewaren. De materialen waarmee de sporters in aanraking komen (ring, ballen) worden na elke wedstrijd gedesinfecteerd. Voorts worden alle eerder aangehaalde algemene maatregelen in deze evenementen geïntegreerd.

### **7. Basketbal 3x3, voetbal, hockey: Recreational**

Bij dit soort recreatieve teamsport evenementen is er een zeer grote gelijkenis met de normale clubwerking van de sportclubs in België. De evenementen draaien rond competitiviteit en samenspel zoals die op een wekelijkse training evenzeer plaatsvindt waardoor er in de essentie weinig verschil is. Punten van verschil focussen zich voornamelijk op de al dan niet aanwezigheid van publiek.

Elk evenement is echter afsluitbaar zodat toegangscontroles en koortsscanning haalbaar zijn. Dit type evenementen vindt doorgaans, zoals in het geval van Keizer Karel Cup, ook plaats op grote sites waardoor de 3.000 deelnemers verspreid zijn over een grote zone.



De gemeenschappelijke loungezone waar de deelnemers terecht kunnen voor een hapje en drankje, wordt vergroot zodat ook hier de spreiding nageleefd wordt. Verder gelden hier uiteraard de algemene richtlijnen voor horeca. Tevens worden voor de teams meerdere kleedkamers voorzien, zodat ze tijdens het omkleden de social distance kunnen bewaren en respecteren.

Verder worden alle gebruikte materialen na elke wedstrijd ontsmet (doelen, ballen), en streven we naar een optimale integratie van de algemene maatregelen.

Binnen de groep, gelden deze richtlijnen voor onder andere:

- Keizer Karel Cup, voetbaltornooi, 3.500 deelnemers
- Club Tropicana, hockeytornooi, 750 deelnemers
- 3x3 Masters, 3x3 baskettoernooi, 200 deelnemers

## **8. Beach Volleybal**

Het nationale karakter van dit type evenement, zorgt ervoor dat enkel de gezondheidssituatie in België relevant is. Er zijn geen internationale deelnemers en evenementueel internationaal publiek (toeristen) kan geweigerd worden. Vooraf bij ticketverkoop, of ter plaatse door identiteitscontroles. Het deelnemersveld kan vooraf gecontroleerd worden, en het publiek wordt op afstand gehouden van de topsporters.

Publiek zou in een gecontroleerde manier wel toegelaten kunnen worden met meer afstand tussen elkaar (banktribune ipv zitjes), ofwel door zones te maken met maximumcapaciteiten en bijhorende crowd control. Gemeenschappelijke materialen (net, ballen) worden na elke wedstrijd ontsmet.

Drukke plaatsen zoals VIP-ruimtes worden beperkt in capaciteit en voornamelijk outdoor georganiseerd, al plannen we hier de algemeen geldende maatregelen mbt restaurants te integreren. Alle niet-sportieve contacten en protocollen worden geschrapt.

Verder kan het overgrote merendeel van de voorgestelde maatregelen geïmplementeerd worden in deze evenementen.

## **9. Professional Hockey**

Interland-evenementen waarbij de internationale tegenstander gevraagd kan worden om vooraf een bewijs van test aan te leveren. Na aankomst kunnen ze opnieuw getest worden. Gemeenschappelijke materialen (doelen, ballen,...) worden na elke wedstrijd ontsmet. Voor de teams worden meerdere kleedkamers voorzien, zodat ze tijdens het omkleden de social distance kunnen bewaren en respecteren.

Ook bij deze evenementen is er flexibiliteit wat betreft publiek, internationaal publiek kan geweigerd worden.

Uiteraard zijn ook hier de algemeen geldende maatregelen relevant.

## **10. Danssport:**

Bij dit type evenement spreken we over een combinatie van internationale top sport evenementen binnen de atletiek en de teamsport zoals bij 3x3 basketbal gezien er 1on1 battles plaatsvinden en crewbattles. Waar er normaal doorgaans sprake is van een internationaal deelnemersveld, beperken we dit nu tot Europees of zelfs Belgisch niveau.

Gezien de raakvlakken met de andere type evenementen, worden de diverse aangehaalde maatregelen hierbij gecombineerd.

## **11. Atletiek:**

Om de gezondheid van de deelnemers te waarborgen, kunnen deze vooraf getest worden. Entourage van de atleten wordt beperkt tot de uiterst essentiële mensen, zoals de coach. De niet-sportieve contacten zoals podiumceremonies en handtekeningensessie zullen niet plaatsvinden en de officiële inschrijving van de atleten gebeurt digitaal.

Internationaal publiek kan in eerste fase geweigerd worden. Vooraf bij ticketverkoop, en ter plaatse door identiteitscontroles. Het deelnemersveld kan vooraf gecontroleerd worden, en het publiek wordt op afstand gehouden van de topsporters.

Publiek zou in een gecontroleerde manier wel toegelaten kunnen worden met meer afstand tussen elkaar (telkens een zitje tussen laten in het stadion).

Drukke plaatsen zoals VIP-ruimtes worden beperkt in capaciteit en voornamelijk outdoor georganiseerd naast integratie van de algemeen geldende maatregelen voor restaurants. Doordat dit type evenementen in openlucht plaatsvinden, worden risico's tevens ingedijkt.

## Bijlage 2 - Evenementcase: Familiaal outdoor evenement met nationaal deelnemersveld en toeschouwers, waarbij social distancing kan toegepast worden

In uitbreiding van ons algemene basisprotocol bij evenementen, dat zich op 5 niveaus situeert, werd een toolbox ontwikkeld die als inspiratie kan dienen voor specifieke types van evenementen.

Hieronder vindt je een detailuitwerking voor een klein tot middelmatig evenementen, met een nationaal publiek en nationale deelnemers en waarbij social distance bij publiek en deelnemers mogelijk is.

Het betreffen hier evenementen met een uiterst familiaal karakter met regionale en nationale deelnemers en publiek. Je vindt hier de adviezen van het basisprotocol in terug, aangevuld met een aantal specifieke adviezen en richtlijnen.

Eventuele datums en aantallen van deelnemers en toeschouwers die worden opgenomen bij concrete testcases zijn louter indicatief en afhankelijk van de evolutie van beslissingen van de veiligheidsraad en de evolutie van de epidemiologische curve.

### GEZOND SPORTEN

- Organisatoren van (recreatieve) sportevenementen moeten er zich in deze tijden van bewust zijn dat intensief en langdurig sporten de immuniteit gedurende ongeveer 14 dagen kan verzwakken. Zolang er geen vaccin of medicijn is, blijft het aanbevolen om matig te sporten, zowel qua duur als qua intensiteit.
- Als organisator moet je hierover sensibiliserend optreden naar je deelnemers toe.
- Wijs je deelnemers ook nadrukkelijk op het belang van een goede conditionele voorbereiding in de aanloop naar het evenement.
- Niet-geoefende kandidaat-deelnemers moeten minstens 8 weken de tijd nemen om zich rustig, op een verantwoorde wijze te kunnen voorbereiden. Biedt als organisator verschillende voorbereidingsprogramma's/trainingsschema's aan op maat van verschillende doelgroepen.
- Moedig de deelnemers tijdens het evenement aan om op geen enkel moment buiten hun comfortzone te gaan, ongeacht hun conditioneel niveau. Zorg ervoor dat de inrichting van de evenementsite uitnodigt tot het nemen van rustmomenten voor zij die buiten adem dreigen te raken.
- Vermijd grote samenscholingen en werk waar mogelijk met flows van deelnemers in aparte tijdsloten.
- Wijs de deelnemers erop dat het in deze tijden niet de bedoeling is om toptijden/topprestaties neer te zetten.

### COMMUNICATIE

- **Voor medewerkers en leveranciers**
  - Vanuit het **CoronaSafeTeam** wordt er een **CoronaGids** overgemaakt aan alle medewerkers en leveranciers, met een overzicht van de geldende maatregelen en na te leven protocollen.
  - Voor elk evenement zal 1 specifieke **Coronaverantwoordelijke** aangesteld worden die alle maatregelen en protocollen coördineert.
- **Voor deelnemers**

- o Deelnemers ondertekenen voor deelname een **gedragscharter** waarin de lopende maatregelen inzake het evenement gecommuniceerd worden. De deelnemer dient zich akkoord te stellen en kan op basis hiervan de toegang ontzegd worden bij niet naleving. Doordat iedereen zich inschrijft en hiermee akkoord dient te gaan, hebben we ten alle tijden **alle contactgegevens** van de deelnemer.
- o Bij aankomst op het evenement, wordt de inhoud van dit charter visueel verspreid door middel van pancartes, zeilen en (LED-)schermen. Ook op het evenement (parcours) worden regelmatig **herinneringsborden** geplaatst om niet te spuwen, snuiten,...
- o Een **dedicated Stay Safe Team** voert statisch en mobiel controles uit op het naleven van dit charter en interpelleert waar nodig.
- o Een **EHBO-team** met de nodige kennis van procedures is ter plaatse om personen die enig symptoom vertonen op te vangen en te isoleren.
- o **Risicogroepen (> 65j)** worden afgeraden om deel te nemen
- o De dag voor het evenement krijgen deelnemers nog een **persoonlijke mail** om te peilen naar hun gevoel. Voel je je niet op en top, kom dan niet naar het evenement! In deze mail wordt herinnerd aan de starttijd van de deelnemer en de uitdrukkelijke vraag niet te vroeg te komen.
- **Voor publiek**
  - o Verspreiden van **infographics** door middel van pancartes, zeilen en (LED-)schermen.
  - o Het **dedicated Stay Safe Team** houdt ook een oogje in het zeil bij het publiek op naleving van de afspraken en maatregelen en interpelleert waar nodig.
  - o **Risicogroepen (> 65j)** worden gevraagd niet te komen supporteren

*Ter illustratie: visual huisreglement*

	Bij aankomst bent u verplicht gebruik te maken van desinfecterende gel		Na afloop, dient u het event direct te verlaten		voorzie je persoonlijke bevoorrading voor tijdens het sporten
	Houd minimaal 1.5m afstand met andere sporters en onze medewerkers		Sanitaire blokken mogen maximaal door 1 persoon tegelijk gebruikt worden		Betaal cashless
	Fysiek contact ten alle tijden verboden		Er zijn geen douches of kleedkamers voorzien		Niet spuwen
	U kan enkel starten in het door u gereserveerde tijdsblok		Er zijn geen horecapunten voorzien		Volg de instructies van onze medewerkers

## MENS

- **Voor de medewerkers**
  - o Kom met maximaal 2p in één wagen naar je werkplek, waarbij de passagier

rechtsachteraan zit.

- o Hou **1.5m afstand** met leveranciers, deelnemers en collega's.
  - o Maak gebruik van je ontvangen **startkit** met handgel, mondmasker, tissues en handschoenen. Het Stay Safe team zal hierop controleren.
  - o Niezen en hoesten in de elleboog of een **papieren zakdoekje** dat nadien onmiddellijk weggegooid wordt
  - o **Handen** minstens 1x per uur wassen met zeep en ontsmettingsalcohol gebruiken
  - o Er wordt uitsluitend gewerkt met **persoonlijk materiaal** zodat werkmateriaal niet gedeeld moet worden.
  - o Rollend materieel op het evenement wordt door **1 dedicated persoon** aangestuurd
  - o Indien je je ziek voelt en één van de **symptomen** vertoont zoals vermeld in de [gedragscode voor sporters](#), blijf je thuis.
  - o Ook wanneer één van de **huisgenoten** deze symptomen vertoont, blijf je thuis.
  - o **Koortsscanning** bij medewerkers ter controle is mogelijk bij aankomst
- **Voor deelnemers**
    - o **Schrijf je tijdig in**, zodat je startnummer en toebehoren vooraf per post verzonden kan worden.
    - o **Enkel Belgische deelnemers**, internationale deelnemers worden geweigerd
    - o **Daginschrijvingen** zullen niet mogelijk zijn op het evenement, enkel vooraf ingeschreven deelnemers waarvan we alle informatie en gegevens hebben, zijn toegelaten.
    - o Volg de **vooraf gecommuniceerde afspraken** rond aankomst en flows op het evenement, zowel via website, social media als persoonlijke mailings.
    - o Kom **ten vroegste 15min** voor aanvang van jouw startuur.
    - o Hou **afstand** met de andere deelnemers.
    - o Breng geen sporttassen mee, er is **geen bewaarplaats** voorzien voor materiaal.
    - o In de startzone is het wenselijk om een **mondmasker** te dragen, dit kan je afdoen eens de activiteit begonnen is.
    - o Vorm geen groep bij de start, meld je individueel aan.
    - o Indien je je **ziek voelt** en één van de symptomen vertoont zoals vermeld in het gedragscharter, dien je thuis te blijven, ook wanneer één van je huisgenoten deze symptomen vertoont.
    - o **Vermijd contact** met andere deelnemers of medewerkers
    - o Volg de **richtlijnen** van de medewerkers strikt op.
    - o Was regelmatig je **handen**, zeker voor en na de activiteit.
    - o Gebruik je **persoonlijke bevoorrading** (water, energy bars,...)
    - o Neem je **afval** ten alle tijden mee naar huis.
    - o Verlaat na de activiteit de zone, **blijf niet hangen**.
    - o Betaal **contactloos**.
  - **Voor leveranciers**
    - o Hou **afstand** tov opdrachtgever en deelnemers (1.5m)
    - o Communiceer duidelijk over je **aankomsttijden**.
    - o Volg de vooraf **uitgeschreven briefing** exact op en werk zo zelfstandig mogelijk om contact maximaal te vermijden.
    - o Volg de **afgesproken maatregelen** die je mocht ontvangen in onze CoronaGids.
    - o **Was je handen** na de levering.
    - o Warehouse materialen die vooraf in het magazijn van de organisator worden geleverd, worden ontsmet en 3 dagen onaangeroerd in **quarantaine** geplaatst.
  - **Voor publiek**
    - o **Verspreid je over het parcours** zodat je afstand kan houden tov ander publiek.
    - o Draag een **mondmasker**.
    - o Geef geen 'high fives' aan je deelnemer, **vermijd fysiek contact**.

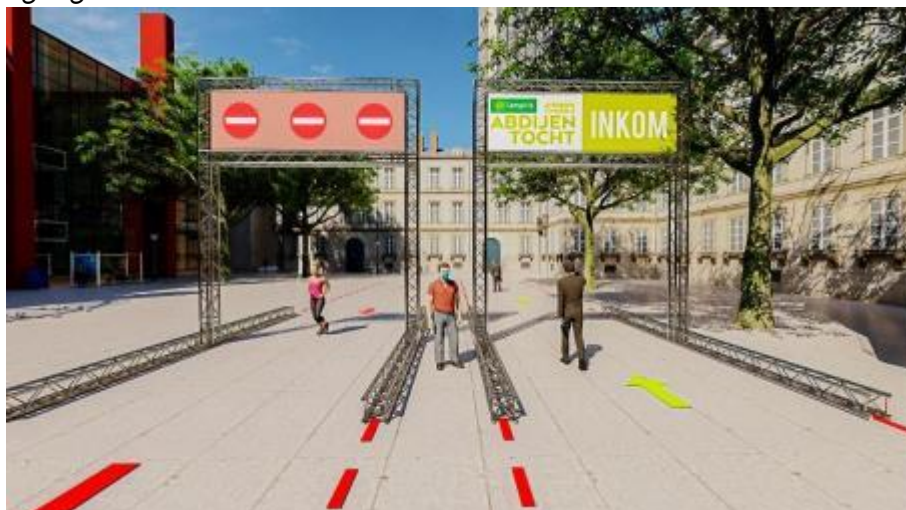
- o **Was je handen** voor aankomst, na vertrek en zoveel mogelijk tussendoor

## INFRASTRUCTUUR

- **Mondmaskers** worden aangeboden op het evenement. Er zijn voldoende **faciliteiten** om handen te wassen en **handgel** is op diverse plaatsen beschikbaar.
- Sanitaire punten worden gecoördineerd door een **dedicated team**. Zij laten mensen in en uit, en ontsmetten de faciliteiten continu. Tevens houden ze toezicht dat iedereen zijn handen wast na gebruik.
- Contactpunten worden allemaal voorzien van **plexiglas**.
- Er worden **geen kleedkamers**, noch douches aangeboden.
- Er wordt **geen vestiaire** of bewaarplaats aangeboden op het evenement.
- **Cashless payment** is de norm, contant betalen zal niet mogelijk zijn.
- **Bevoorrading** gebeurt door middel van medewerkers die handschoenen en mondmaskers dragen. Enkel producten in gesloten verpakkingen worden verdeeld.
- De **start- en finishzone** wordt verbreed en er worden diverse sluzen voorzien om maximale spreiding te bekomen.
- **Medailles** worden verdeeld door medewerkers met handschoenen en mondmaskers en worden dus niet meer aangedaan om contacten te vermijden. Het product zelf, werd vooraf ontsmet volgens de eerder besproken regels en afspraken.
- **F&B** voor publiek wordt niet voorzien, tenzij hiervoor naderhand de voorwaarden voor horeca gevolgd kunnen worden.
- **Parkings** worden vooraf uitgetekend met meer ruimte tussen de verschillende wagens om contacten te vermijden. Stewards begeleiden dit gebeuren en zorgen voor een goede spreiding van parkeerders binnen de voorziene markering.
- **Fietsparkings** worden verruimd en stewards begeleiden de flow. Zij verwijzen je naar een rustige zone waar je je fiets kan plaatsen.
- Er wordt een **quarantaineruimte** voorzien waar potentiële patiënten terecht kunnen in afwachting van uitsluitsel of opvolging.

## OMGEVING

- Er worden **meerdere aanrijroutes** voorzien voor de deelnemers, zodat ze maximaal gespreid zijn bij aankomst op (fiets-)parking.
- Op het evenement worden voor bepaalde trajecten beperkt tot **éénrichtingsverkeer** en duidelijk gesignaleerd.



- Starten gebeurt in meerdere **kleine waves**, in **tijd gespreid**, waarbij deelnemers zich vooraf ingeschreven hebben voor een tijdsslot.
- Er wordt **geen publiek** toegestaan in de startzone, stewards voeren hier de nodige controle uit.
- Er worden geen tempomakers voorzien op het evenement, gezien deze clustering van deelnemers kunnen veroorzaken.
- Bij smallere stroken op het parcours, zal een inhaalverbod ingevoerd worden door middel van verkeersborden

## PRODUCT

De duiding van het thema 'product' gebeurt aan de hand van enkele voorbeeldevenementen die als testcase zijn uitgewerkt.

### TESTCASE WANDELEVENEMENT: Abdijentocht Nature Walk

- **Omschrijving:**  
De abdijentocht is een '*nature walk*' met start en aankomst in Averbode, midden in een groengebied. Het evenement biedt een recreatieve wandeltocht in de natuur aan met keuze uit twee afstanden: 16 en 34km.
- **Profiel:**  
Typerend voor dit evenement, is het recreatieve karakter en het plaatsvinden in een natuurrijke outdoor omgeving. Het hoge recreatieve karakter en het type sport (wandelen), zorgt ervoor dat er geen supporters / publiek aanwezig is, enkel deelnemers. Verder leidt dit ook tot een zeer grote flexibiliteit op vlak van starturen en -flow.
- **Capaciteit:**  
Van zodra evenementen met een beperkt aantal deelnemers/aanwezigen opnieuw worden toegelaten door de veiligheidsraad, kan dit type van evenementen zich snel aanpassen aan het maximaal toegelaten aantal deelnemers en evenementueel in gereduceerde versie doorgaan.
- **Afhalen polsbandje:**  
Het polsbandje, dat toegang geeft tot het evenement en bijgevolg de deelname, kreeg je vooraf reeds thuis toegestuurd via de Post, waardoor we op evenement de capaciteit voor het afhalen van bandjes opmerkelijk kunnen verkleinen. Het gaat hier immers over de minderheid die in de laatste 2 weken voor evenement nog inschreven. De flow voor het afhalen van deze nummers wordt ingericht zoals onderstaan weergegeven.

*Het huisreglement (zie p 2) wordt duidelijk gecommuniceerd op de zeilen. Medewerkers aan de ingang, wijzen de deelnemers actief op deze afspraken, die ze ook reeds vooraf via mail en bij de inschrijving ontvangen en ondertekend hebben.*



*Visuele strepen op de grond markeren de benodigde afstand die je moet bewaren. Alvorens door de sluis te gaan, dien je je handen te ontsmetten bij de voorziene dispensers.*

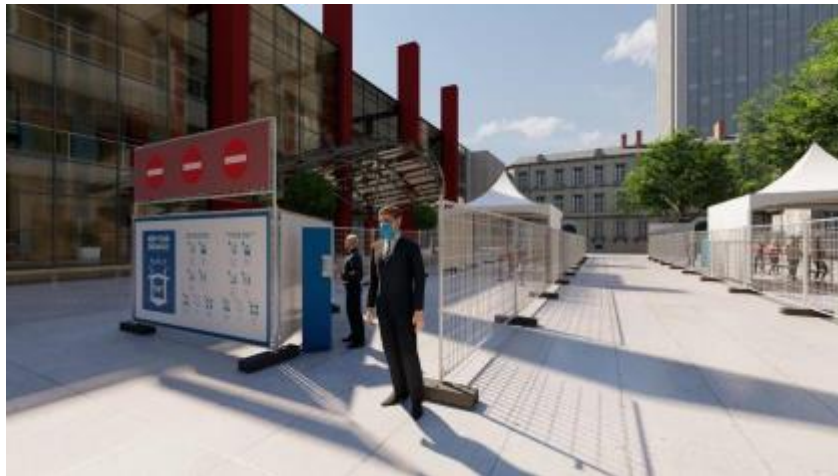


*Eénmaal aangekomen aan de balie, bedient een medewerker je vanachter een plexiglas dat ter bescherming geplaatst wordt. De medewerker draagt ook hier een mondkmasker.*





*Na het ontvangen van hun polsbandje, gaan de deelnemers door. Voor het verlaten van de sluis kunnen ze nogmaals hun handen ontsmetten en is een medewerker voorzien die waakt over het éénrichtingskarakter van deze setup.*



*Bovenaanzicht in een dubbele setup*



- **Startprincipe:**
  - Bij inschrijving zijn de deelnemers verplicht om aan te geven welk uur ze wensen te starten. Concreet bieden we hier tijdspannes van 15 minuten aan, waarin 100 mensen mogen starten. Per uur gaan er bijgevolg 400p van start.
  - Deelnemers dienen bij dit evenement niet plaats te nemen in een startvak. Bij aankomst in hun vooraf gekozen tijdslot, kunnen ze onmiddellijk starten waardoor er geen groepering van mensen ontstaat en er een natuurlijke doorstroming is.
- **Controle:**

Het Corona Stay Safe Team betreft in dit evenement medewerkers per fiets die op het parcours rijden en controles uitvoeren op naleving gedragscharter.
- **Bevoorrading:**

Door de spreiding van de vertrektijden, wordt de druk op bevoorradingen weggenomen en kunnen we hier in een kleinschalige opstelling werken waarbij spreiding gegarandeerd kan worden. Medewerkers met mondkapen en handschoenen, voorzien de deelnemers

vanachter plexiglas van de nodige bevoorrading. De voorraad zelf, werd behandeld volgens onze eerder besproken warehouse maatregel. Ook voor de aankomst met het ontvangen van medaille en eindbevoorrading, kunnen we hetzelfde principe hanteren.

*Zodra je over de finish komt (rode boog), staan er visuele markeringen op de grond die de benodigde afstand aanduidt. Pancartes langs het parcours, herinneren je er tevens aan om afstand te houden.*



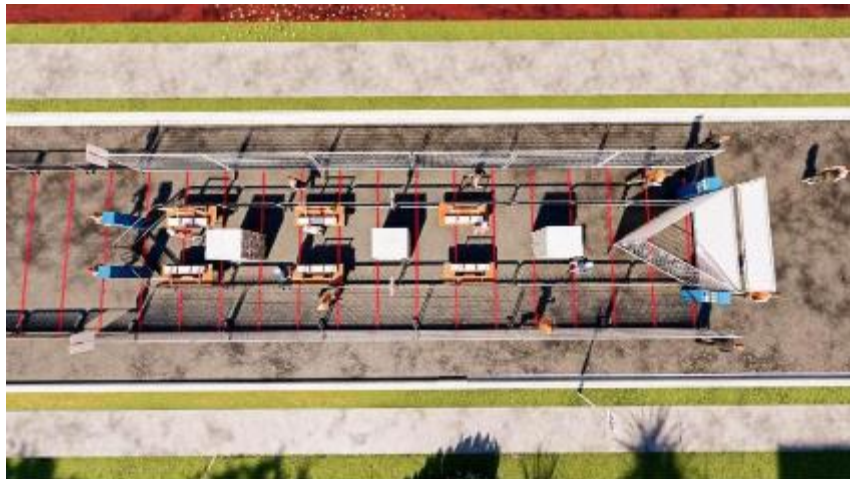
*Je kiest vervolgens een sluis en schuift stelselmatig een markering op, om zo door te sluis te gaan. Voor het betreden, dienen de handen ontsmet te worden.*



*Medewerkers bezorgen je vanachter plexiglas de nodige materialen*



*Bovenaanzicht*



*Aan de uitgang is een medewerker voorzien die waakt over het éénrichtingsprincipe.*



## TESTCASE LOOPEVENEMENT: Abdijentocht Nature Run

- **Omschrijving:**  
De abdijentocht is een *'nature run'* met start en aankomst in Averbode, midden in een groengebied. De run volgt een parcours van 16km door de natuur langs brede dreven.
- **Profiel:**  
Net zoals bij de walk, is ook bij deze run sprake van een lage prestatiegerichtheid en hoge recreatieve insteek in een natuurrijke outdoor omgeving. Dit karakter zorgt ervoor dat er weinig tot geen supporters aanwezig zijn. Verder leidt dit ook tot een zeer grote flexibiliteit op vlak van starturen en -waves. De afstand (16km) zorgt er vervolgens weer voor dat het deelnemersveld een goede fysieke conditie heeft en doorgaans fervente liefhebbers zijn.
- **Datum:**  
Dit evenement valt typisch 2 dagen voor een nature walk op dezelfde locatie. In een dergelijke situatie gebruiken we de rustdag om de site/specifieke evenementlocaties zeer grondig te kuisen en ontsmetten.
- **Capaciteit:**  
Van zodra evenementen met een beperkt aantal deelnemers/aanwezigen opnieuw worden toegelaten door de veiligheidsraad, kan dit type van evenementen zich snel aanpassen aan het maximaal toegelaten aantal deelnemers en eventueel in gereduceerde versie doorgaan.
- **Afhalen racenummer:**  
Het merendeel van de borstnummers werd reeds vooraf met de Post bij de deelnemers thuis bezorgd, waardoor we op evenement de capaciteit voor het afhalen van racenummers opmerkelijk kunnen verkleinen. Het gaat hier immers over de minderheid die in de laatste 2 weken voor evenement nog inschreven. De flow voor het afhalen van deze nummers wordt ingericht zoals onderstaand beschreven.

*Het huisreglement wordt duidelijk gecommuniceerd op de zeilen. Medewerkers aan de ingang wijzen de deelnemers actief op deze afspraken, die ze ook reeds vooraf via mail en bij de inschrijving ontvangen en ondertekend hebben.*



*Visuele strepen op de grond markeren de benodigde afstand die je moet bewaren. Alvorens door de sluis te gaan, dien je je handen te ontsmetten bij de voorziene dispensers.*



*Eenmaal aangekomen aan de balie, bedient een medewerker je vanachter een plexiglas dat ter bescherming geplaatst wordt. De medewerker draagt ook hier een mondkmasker.*



*Na het ontvangen van hun racenummer, gaan de deelnemers door. Voor het verlaten van de sluis kunnen ze nogmaals hun handen ontsmetten en is een medewerker voorzien die waakt over het éénrichtingskarakter van deze setup.*



*Bovenaanzicht in een dubbele setup*



- **Startprincipe:**
  - Bij loopevenementen starten de deelnemers collectief vanuit een startvak. Om de nodige maatregelen in acht te kunnen nemen, voorzien we 24 waves van telkens 100 personen. Om het kwartier kan een wave starten, reeds vooraf bij de inschrijving moest je de keuze maken in welke wave je zou starten en daar dien je je aan te houden. Bij het startvak wordt er rekening gehouden met de te nemen maatregelen op niveau van social distancing.
  - Ter illustratie: potentiële setup van een startvak waarbij de nodige markeringen op de grond zijn aangebracht waar de deelnemer kan plaatsnemen. Het vak wordt, met vooraf bepaalde capaciteit, wordt langs de zijkanten stelselmatig gevuld. Controle hierop gebeurt door stewards en alvorens het vak te betreden, dienen de handen ontsmet te worden. Er wordt gecommuniceerd dat het wenselijk is in het vak een mondkapje te dragen, dat je gaandeweg kan afdoen na vertrek. De zone na de start wordt voldoende breed gehouden, zodat de doorstroming op een natuurlijk manier verloopt en bottlenecks vermeden worden.



- **Controle:**

Het Corona Stay Safe Team betreft in dit evenement medewerkers per fiets die op het parcours rijden en controles uitvoeren op naleving gedragscharter.

- **Bevoorrading:**

Door de spreiding van de vertrektijden, wordt de druk op bevoorradingen weggenomen en kunnen we hier in een kleinschalige opstelling werken waarbij spreiding gegarandeerd kan worden. Medewerkers met mondkapen en handschoenen, voorzien de deelnemers vanachter plexiglas van de nodige bevoorrading. De voorraad zelf, werd behandeld volgens onze eerder besproken warehouse maatregel.

Ook voor de aankomst met het ontvangen van medaille en eindbevoorrading, kunnen we hetzelfde principe hanteren.

*Zodra je over de finish komt (rode boog), staan er visuele markeringen op de grond die de benodigde afstand aangeeft. Pancartes langs het parcours, herinneren je er tevens aan om afstand te houden.*



*Je kiest vervolgens een sluis en schuift stelselmatig een markering op, om zo door te sluis te gaan.  
Voor het betreden, dienen de handen ontsmet te worden.*



*Medewerkers bezorgen je vanachter plexiglas de nodige materialen*



*Bovenaanzicht*





*Aan de uitgang is een medewerker voorzien die waakt over het éénrichtingsprincipe.*



## TESTCASE WIELEREVENEMENT: Omloop van Vlaanderen

- **Omschrijving:**

De Omloop van Vlaanderen is een recreatieve fietstocht. Starten doen de deelnemers in de Ghelamco Arena te Gent, om vervolgens naar de Vlaamse Ardennen te trekken. Traditiegetrouw brengt het parcours je door de streek rond Zwalm en Brakel waarbij de deelnemers de keuze hebben uit 3 verschillende afstanden, nl. 83 km, 114km, 150 km

- **Profiel:**

Het evenement is recreatief van aard en heeft geen competitief karakter, iedereen legt de tocht in zijn of haar eigen tempo af. Er is geen aanwezigheid van publiek en/of supporters waardoor we in een controleerbare setting werken. De afstanden en aard van het parcours, dragen ertoe bij dat we hier voornamelijk spreken over de geoefende fietser met een goede conditie.

- **Capaciteit:**

Van zodra evenementen met een beperkt aantal deelnemers/aanwezigen opnieuw worden toegelaten door de veiligheidsraad, kan dit type van evenementen zich snel aanpassen aan het maximaal toegelaten aantal deelnemers en evenementueel in gereduceerde versie doorgaan.

- **Afhalen racennummer:**

Het merendeel van de startlabels werd reeds vooraf met de Post bij de deelnemers thuis bezorgd, waardoor we on evenement de capaciteit voor het afhalen van startlabels opmerkelijk kunnen verkleinen. Het gaat hier immers over de minderheid die in de laatste 2 weken voor evenement nog inschreven. De flow voor het afhalen van deze nummers wordt ingericht zoals onderstaand beschreven.

*Het huisreglement wordt duidelijk gecommuniceerd op de zeilen. Medewerkers aan de ingang, wijzen de deelnemers actief op deze afspraken, die ze ook reeds vooraf via mail en bij de inschrijving ontvangen en ondertekend hebben.*



*Visuele strepen op de grond markeren de benodigde afstand die je moet bewaren. Alvorens door de sluis te gaan, dien je je handen te ontsmetten bij de voorziene dispensers.*



*Eenmaal aangekomen aan de balie, bedient een medewerker je vanachter een plexiglas dat ter bescherming geplaatst wordt. De medewerker draagt ook hier een mondkmasker.*



*Na het ontvangen van hun startlabel, gaan de deelnemers door. Voor het verlaten van de sluis kunnen ze nogmaals hun handen ontsmetten en is een medewerker voorzien die waakt over het éénrichtingskarakter van deze setup.*



- **Startprincipe:**

Bij inschrijving, dus vooraf, dienen de deelnemers een tijdstip aan te duiden waarin ze willen vertrekken. Per kwartier, zal er een capaciteit zijn voor 150 deelnemers om te vertrekken. Bij dit type evenementen wordt er niet gewerkt met startvakken, en kunnen de deelnemers onmiddellijk aan hun tocht beginnen als ze op hun gekozen tijdstip aankomen op het evenement. Dit principe zorgt voor een natuurlijk spreiding, waarbij we het maximum aantal startende deelnemers onder controle hebben.

- **Controle:**

Het Corona Stay Safe Team betreft in dit evenement medewerkers per moto die op het parcours rijden en controles uitvoeren op naleving van het ondertekende gedragscharter.

- **Bevoorrading:**

Door het gehanteerde startprincipe, wordt de druk op bevoorradingen weggenomen en kunnen we hier in een kleinschalige opstelling werken waarbij spreiding gegarandeerd kan worden. Medewerkers met mondmasker en handschoenen, voorzien de deelnemers vanachter plexiglas van de nodige bevoorrading. De voorraad zelf, werd behandeld volgens onze eerder besproken warehouse maatregel.

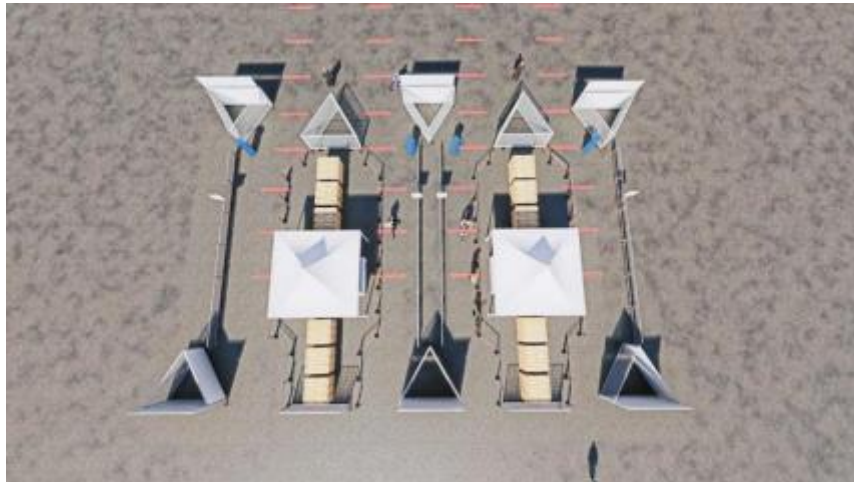
*Het gebruikte principe is zoals bij loopevenementen. Er worden sluisen voorzien, waarbij markeringen op de grond duidelijk maken welke afstand je dient te houden tov je voorganger. Je kiest een rij en schuift aan indien nodig, terwijl medewerkers toekijken op het goede verloop.*



*Eens je door de sluis gaat, geven medewerkers vanachter plexiglas je de bevoorrading. Tussen de sluisen afzonderlijk wordt er voldoende ruimte voorzien.*



*Bovenaanzicht*



*Na de bevoorrading is er ruime zone voorzien waar deelnemers gebruik kunnen maken van sanitaire faciliteiten, handgelddispensers etc. Medewerkers houden steeds toezicht op het vlotte en correcte verloop.*



## Bijlage 3 - Evenementcase: Internationaal topsportevenement outdoor op een vaste locatie

In uitbreiding van ons algemene basisprotocol bij evenementen, dat zich op 5 niveaus situeert, werd een toolbox ontwikkeld die als inspiratie kan dienen voor specifieke types van evenementen.

Hieronder vindt je een detailuitwerking voor een internationaal topsportevenement outdoor, op een vaste locatie. Social distance tussen publiek en deelnemers kan hier gegarandeerd worden. Het betreft hier evenementen met een internationaal deelnemersveld. Het publiek is hoofdzakelijk nationaal.

Je vindt hier de adviezen van het basisprotocol in terug, aangevuld met een aantal specifieke adviezen en richtlijnen.

Eventuele datums en aantallen van deelnemers en toeschouwers die worden opgenomen bij concrete testcases zijn louter indicatief en afhankelijk van de evolutie van beslissingen van de veiligheidsraad en de evolutie van de epidemiologische curve.

### TESTCASE BASKETBAL: FIBA 3x3 Europe Cup

- **OMSCHRIJVING**

De FIBA 3x3 Europe Cup is het officiële Europese Kampioenschap 3x3 basketbal, een jonge maar uiterst snelle en attractieve discipline binnen het basketbal. Reeds in 2017 werd de organisatie van dit EK toegekend aan ons land, waarbij de beste 12 landen teams per gender op de Groenplaats te Antwerpen strijden voor de titel van Europees Kampioen.

Gezien de huidige pandemische situatie, wordt het aantal deelnemende landen teams door FIBA beperkt tot 8 per gender.

Het evenement is een organisatie van FIBA, Basketbal Belgium, Basketbal Vlaanderen, stad Antwerpen en Golazo/Sportizon.

- **PROFIEL**

Het betreft hier een driedaags, gratis toegankelijk topsportevenement met competitief karakter en vooraf bekende Europese deelnemers in een outdoor setting.

Voor het publiek zijn er tribunes voorzien, waar -net zoals op andere niveaus- de nodige maatregelen voor genomen worden.

De deelnemende landen (verspreid over beide genders) zijn: België, Servië, Rusland, Nederland, Frankrijk, Roemenië, Estland, Letland, Oekraïne, Polen en Italië.

Eigenschappen van dit soort evenement zijn:

- Publiek: Social distance
- Deelnemers: contactsport
- Afkomst deelnemers: Internationaal
- Afkomst publiek: Nationaal
- Opzet: < 1.500 deelnemers/toeschouwers

- **DATUM**

Initieel stond het evenement gepland op 24, 25 en 26 juni 2020. Bij de start van de Coronacrisis werd de datum in samenspraak met FIBA verplaatst naar later op het jaar: 24/09/2020 – 26/09/2020. Later op het jaar outdoor organiseren in België is vrijwel onmogelijk wegens de weersverwachting en de temperatuur.

- **MAATREGELEN**

Op basis van onze eerder samengestelde toolbox met betrekking tot maatregelen binnen onze evenementen, worden onderstaande ingrepen op het evenement voorzien om het basisprotocol en de nodige preventie maatregelen te garanderen.

Deze maatregelen worden samengesteld en uitgeschreven door het CoronaSafeTeam dat als dedicated taskforce tevens waakt over de correcte en strikte opvolging.

Ook binnen dit evenement werken we op de 6 niveaus:

- **Gezond Sporten:** adviezen en richtlijnen rond gezond en veilig sporten in coronatijden
- **Communicatie:** Informatieverspreiding mbt omgang met Corona in kader van het evenement
- **Mens:** Maatregelen met weerslag op deelnemers, medewerkers, leveranciers en andere stakeholders
- **Infrastructuur:** Specifieke voorzieningen en ingrepen op en rond de evenementsite ter facilitering van de voorgestelde maatregelen
- **Omgeving:** Specificaties & guidelines mbt capaciteiten en flows op en rond het evenement
- **Product:** Specificaties en amendementen mbt de diverse categorieën van evenementen

## **GEZOND SPORTEN**

- Dit evenement is een topsportevenementen waarbij het aantal deelnemers eerder beperkt is en bestaat uit topsporters die een degelijke sportmedische begeleiding genieten.
- Een topsporter heeft ook een heel andere voorbereiding en is duidelijk geen doorsnee sporter.
- Daarom is het aangewezen dat de organisator van dit soort evenementen een sensibiliserende rol op zich neemt en vooral ook naar de toeschouwers communiceert over de principes inzake gezond sporten, zoals weergegeven in het basisprotocol.

## **COMMUNICATIE**

- Door het CoronaSafeTeam (CST) wordt er een specifieke gids opgemaakt die alle protocollen bundelt, toelicht en vervolgens verdeelt onder alle nodige partijen: FIBA, Basketbal

Vlaanderen, de 16 deelnemende teams & federaties, partners, medewerkers,... Het document omschrijft in detail het verloop van het evenement en de verantwoordelijkheden van de diverse partijen. Op regelmatige basis in het voorbereidingstraject, zullen de maatregelen afgetoetst worden aan de op dat moment geldende regels, om steeds een actuele versie te garanderen.



- Het CoronaSafeTeam is tevens het orgaan on evenement dat alle inkomende informatie beheert en verwerkt, gaande van afgenomen tests tot aanpassing flows, bijsturing in protocollen,...
- Vertrekkende vanuit deze gids wordt er voor de deelnemende teams & medewerkers een gedragscharter opgesteld, dat ondertekend dient te worden. Het geeft het CST de nodige slagkracht om in te grijpen in geval van niet-naleving.
- Op het evenement, zowel front- als backstage worden de nodige infographics en huisreglementen duidelijk en in overvloed gecommuniceerd op strategische punten. Het herinnert de aanwezigen aan de op te volgen protocollen.

## MENS

- **Niveau deelnemers:**
  - Voor het afreizen naar België, wordt via videocall een volledige doorloop van het evenement en zijn maatregelen ingepland tussen het CoronaSafeTeam & de betrokken delegatie / federatie.
  - Deelnemende teams worden gevraagd om voor vertrek de resultaten van een Covid19-test te bezorgen aan de organisatie. Deze test dient uiterlijk 72u voor evenement genomen te zijn. Bij aankomst op het evenement, worden ze opnieuw getest, wat geldt voor elke dag van het evenement. Het CST neemt hierin de lead en bundelt / verwerkt alle informatie.
  - De delegaties van deelnemende teams worden beperkt. Een team bestaat steeds uit de 4 cruciale spelers, aangevuld met een coach, arts, fysiotherapeut, etc. We beperken de totale internationale delegatie tot maximum 8 personen, spelers inclusief. Op deze manier vermijden we de aanwezigheid van niet-essentiële medewerkers en zullen er maximaal 128 internationale deelnemers inclusief entourage aanwezig zijn.
  - In geval dit wenselijk is, kunnen deelnemende federaties en teams vooraf worden gevraagd om duidelijk naar hun fans te communiceren dat ze niet mee afreizen naar Antwerpen gezien internationaal publiek op het evenement geweigerd zal worden bij de toegangscontrole.
  - Deelnemers ontvangen bij hun aankomst een startkit met beschermingsmaterialen, gaande van mondk masker tot handgel en ontsmettingsdoekjes.
- **Niveau medewerkers:**
  - Medewerkers worden voor het evenement duidelijk en grondig gebriefd over hun taak en de te volgen maatregelen. Dit gebeurt middels de coronagids en telefonische briefing.
  - Alle medewerkers van het evenement ontvangen bij hun eerste aankomst een basiskit aan beschermingsmaterialen: ontsmettingsdoekjes, handgel, mondk maskers en handschoenen, die ze verplicht dienen te gebruiken on evenement.
  - Een dedicated team van stewards staat in voor de sensibilisering van de aanwezigen en controle op het goede verloop. Bij niet-naleving wordt er ingegrepen op basis van het ondertekende gedragscharter. Publiek kan bij overtreding van het terrein verwijderd worden door de aanwezige security.
- **Niveau publiek:**
  - Risicodoelgroepen, zoals 65+-ers, worden afgeraden op het evenement aanwezig te zijn.

- o Ook hier kunnen we, indien dit nodig blijkt te zijn met oog op de situatie op dat moment, internationaal publiek de toegang tot de site ontzeggen.

## INFRASTRUCTUUR

- **Niveau deelnemers;**

- o Bij aankomst op de luchthaven of het treinstation, worden de deelnemers opgevangen door een medewerker die hen brieft over het verloop en de transfer naar Antwerpen. Voor deze transfer wordt er gebruik gemaakt van (bestaande) bus/treinlijnen, waarbij de geldende maatregelen op openbaar vervoer in acht genomen dienen te worden.
- o Eénmaal aangekomen aan het hotel, worden ook hier de geldende protocollen gehanteerd. De check-in vindt maximaal vooraf plaats. Alle kamers worden reeds toegekend op basis van de bekende kamer lijst, hotelinformatie wordt vooraf gedeeld etc. Op deze manier dient ter plaatse enkel nog een sleutel afgegeven te worden en vermijden we overbodige contacten.
- o Verplaatsingen van het hotel naar de evenementsite gebeuren volledig te voet. Deze twee locaties bevinden zich op wandelafstand van elkaar.
- o Bij het betreden van de evenementsite, dienen de handen verplicht ontsmet te worden.
- o Op het evenement worden geen douches, noch kleedkamers voorzien. Spelers kunnen zich na de wedstrijd in hun hotelkamer op wandelafstand douchen in een veilige omgeving.
- o Backstage zijn faciliteiten voorzien voor de spelers om hun handen te wassen
- o Een medewerker houdt toezicht op het gebruik van de toiletten, zodat er maximaal 1 persoon tegelijk in de sanitaire unit is en zijn handen wast na gebruik.
- o Deelnemers worden verplicht gebruik te maken van hun persoonlijke gemarkeerde handdoek(en) en andere accessoires.
- o Het basketveld met inbegrip van de 'spelersbank' en de bijhorende sportmaterialen (ballen, ringen, etc.) worden grondig ontsmet door een dedicated materiaalteam. Dit geldt voor zowel de main court als het opwarmveld.
- o Op het opwarmveld wordt maximaal 1 team tegelijk toegelaten, op de main court beperkt dit zich tot de 2 spelende teams.
- o De players lounge is enkel toegankelijk voor teams die binnen het uur een wedstrijd gaan spelen, of net een match achter de rug hebben. Zo vermijden we overbodige teams hier en garanderen we maximale ruimte voor de aanwezigen, waarbij we momenteel uitgaan van 4m<sup>2</sup> per persoon, gebaseerd op het ERM-model van het ACC.

- **Niveau publiek;**

- o De Groenplaats is volledig omheind met heras hekken en heeft 3 ingangen voor publiek.
- o Op de Groenplaats is toegangscontrole voorzien wat ervoor zorgt dat we steeds zicht hebben op het aantal aanwezige mensen. Gezien de oppervlakte van de Groenplaats 8.500m<sup>2</sup> is, beperken we het totaal aantal gasten tot 1.500p, waardoor er per persoon meer ruimte is dan de 4m<sup>2</sup> per persoon waarnaar in het ERM-model van ACC gerefereerd wordt. Tevens kunnen we door middel van deze toegangscontroles buitenlands publiek de toegang ontzeggen indien dit wenselijk is.
- o Mondmaskers zijn ter beschikking voor het publiek.

- o Sanitaire punten om handen te wassen zijn voldoende en ten allen tijde voorzien op het evenement. Gebruikte papieren om de handen te drogen worden opgevangen in vuilbakken die op regelmatige basis door een dedicated ecoteam in beschermingsoutfit geledigd worden.
- o Handgel is op diverse plaatsen aanwezig in dispensers. Bij het binnenkomen van de site wordt er verplicht om hier gebruik van te maken. Op de site zelf zijn er meerdere verdeelpunten voorzien waar vrij gebruik van gemaakt kan worden.
- o Contactpunten zoals kassa's en infodesks worden afgeschermd met plexiglas.
- o Bij de kassa's is cashless betalen de norm.
- **Niveau medewerkers**
  - o (FIBA-)Officials
    - Officials die langs het veld zitten en de match officieel verslaan en sturen, worden maximaal gespreid en van het nodige plexiglas wordt voorzien. Ook deze mensen gebruiken steeds hun persoonlijke materiaal.
    - Tijdsregistratiesystemen worden per shift steeds door dezelfde persoon aangestuurd. Bij wissel van shifts, worden deze tools evenzeer ontsmet.
  - o Pers
    - Persmedewerkers krijgen een persoonlijke plaats op de tribune toegewezen, op 1.5m van elkaar en gescheiden door plexi.
    - In de mixed zone, waar interviews afgenomen kunnen worden, worden op de grond visuele scheidingslijnen gemaakt om de afstand te garanderen.
    - Microfoons worden voorzien van een beschermfolie, dat na elk interview veranderd wordt.
    - Bij de officiële persconferentie worden de stoelen voor de aanwezigen op de nodige afstand van elkaar geplaatst en begeleiden medewerkers de flow. De aanwezige sporters en organisatie, bewaren ook aan de interviewtafel de nodige afstand.
  - o Algemeen
    - Accreditatie van medewerkers gebeurt voor het evenement. Alle medewerkers krijgen vooraf hun badge toegestuurd, waardoor we ter plaatse enkel in noodgevallen moeten opereren en bijgevolg aanschuifrijen of bottlenecks vermijden.
    - De medewerkersruimte waar de lunch / diner genuttigd kan worden, wordt voldoende ruim gemaakt en zeer concreet opgesteld zodat de nodige afstanden bewaard blijven. Hiervoor beroepen we ons ook op de geldende maatregelen mbt horeca en bedrijfskantines.
    - Medewerkers worden gevraagd pas aanwezig te zijn vlak voor aanvang van hun shift en na afloop onmiddellijk te vertrekken.
    - De logistieke ploeg wordt voorzien van een set persoonlijke werkmaterialen, zodat deze niet gedeeld moeten worden met anderen (kniptangen, breekmes, schroevendraaiers,...). Er wordt bijgevolg ook actief gesensibiliseerd om geen materialen te laten rondslingeren.
    - Rollend materieel heeft telkens 1 specifieke bestuurder. Dit geldt voor oa. Heftrucks en hoogtewerkers, maar evenzeer voor de shuttledienst.

## OMGEVING

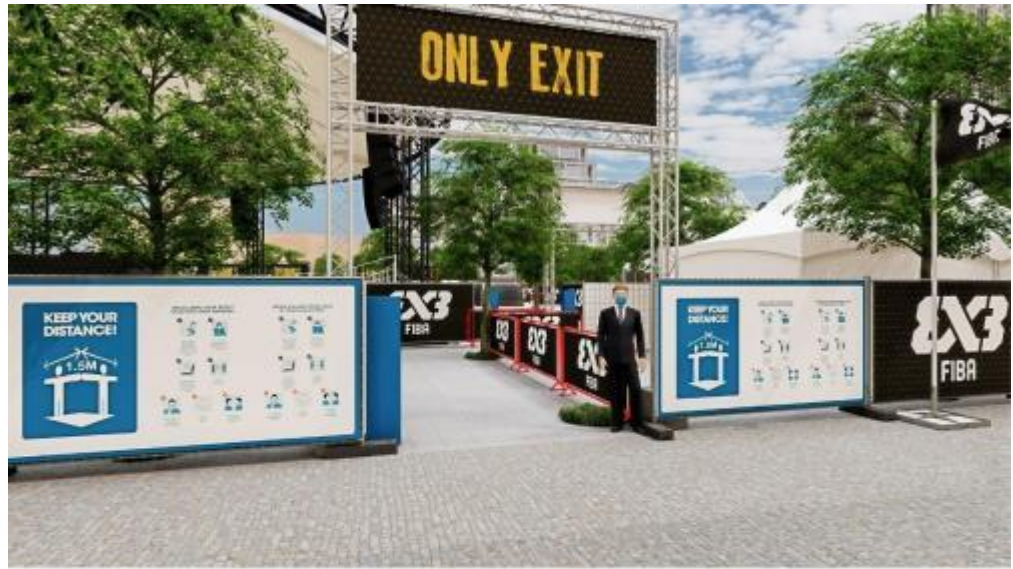
- **Niveau deelnemers**
  - o De aanwezigheid van de deelnemers op de site wordt strikt gestuurd en gemonitord. Slechts één uur voor de start van hun wedstrijd, worden de deelnemers op de site toegelaten voor een warming up en wedstrijd zelf. Op deze manier beperken we backstage het aantal aanwezige mensen ten alle tijden.

- o Deelnemers dienen zich aan te melden aan de backstage ingang, waar tegelijk controle plaatsvindt op het verplichte ontsmetten van de handen.
- o Backstage worden duidelijke flows aangeduid, waardoor kruising van deelnemers en andere aanwezigen (medewerkers) tot een minimum herleid wordt. De backstage-ingang is tevens een andere ingang dan degene die het publiek gebruikt.
- **Niveau publiek**
  - o Voor cateringfaciliteiten worden de gangbare maatregelen gevolgd mbt de horeca in het algemeen.
  - o Bij alle randactiviteiten en faciliteiten (waaronder catering) worden de nodige wachtrijen gefaciliteerd om eventuele files op te vangen, tevens worden op de grond visuele markeringen aangebracht om de gewenste afstand te faciliteren.



- o De Groenplaats alsook de tribune wordt voorzien van éénduidige in- en uitgangen. Op deze manier worden de mensenstromen gescheiden en vermijden we kruisingen.





- o Passanten die niet naar het evenement willen komen en enkel de Groenplaats willen oversteken, zullen moeten rondwandelen zodat zij zich niet mengen in het aanwezige publiek.
- o De tribune heeft intrinsiek een capaciteit van 1.100 personen. We delen de tribune echter op in een 'individuele tribune' en een 'gezintribune'.

In de 'gezintribune' kunnen gezinnen samen, naast elkaar plaatsnemen en de wedstrijd volgen. Stewards houden toezicht op het vlotte verloop en zorgen er tevens voor dat er tussen de verschillende gezinsbubbels de nodige afstand bewaard wordt. Stickers op de zitjes vestigen hier ook de aandacht op.

De 'individuele tribune' is voorbehouden voor publiek dat de wedstrijd alleen wil volgen. De zitjes waarop plaatsgenomen mag worden zijn hier vooraf gemarkeerd, waardoor steeds de nodige open ruimte behouden wordt.

Voor de tribunebezetting in het algemeen, wensen we onze aanpak af te stemmen op andere evenementen zoals voetbal, voor zover beschikbaar.



- o De tribune betreden of verlaten, is enkel mogelijk na afloop van een wedstrijd. Tijdens de wedstrijd zelf, dient iedereen op zijn plaats te blijven om willekeurige verplaatsingen te vermijden. Gezien de beperkte duur van een wedstrijd (20min) is dit realistisch.
- o
- **Niveau medewerkers**
  - o Voor medewerkers wordt per werkpost een fiche voorzien met de toepasselijke afspraken en maatregelen.

## PRODUCT

- Bij 3x3 Basketbal is fysiek contact een eigenschap van de sport. Tijdens de wedstrijd is 1.5m bewaren daarom niet haalbaar. Om dit te counteren, haalden we reeds diverse maatregelen aan zoals het vooraf en dagelijks testen van de sporters, na elke wedstrijd alles ontsmetten etc.

- Niet-sportieve contactpunten worden geannuleerd. Er zijn dus geen handtekeningsessies, meet & greets etc. De prijsuitreiking verloopt strikt functioneel.
- De essentie van dit Europese Kampioenschap is de topsport die er plaatsvindt. Randgebeuren en -activiteiten zijn bijgevolg van ondergeschikt belang en aanpasbaar waar nodig in functie van de op dat moment heersende tendens.

Met de voorgestelde toolbox kunnen we flexibel zijn en de inspelen op nodige of wenselijke aanpassingen van de maatregelen.



## TESTCASE ATLETIEK: Memorial van Damme

- **OMSCHRIJVING**

De Memorial Van Damme is een internationale atletiekmeeting die deel uitmaakt van de WANDA Diamond League.

De meeting is genoemd naar de Belgische topatleet Ivo Van Damme die in 1976 tragisch om het leven kwam. Hij had eerder dat jaar zilver behaald op de Olympische Spelen van Montreal op zowel de 800m als de 1.500m. De eerste 'Memorial' vond plaats in 1977 en kreeg al gauw internationale erkenning. Op de Memorial werden reeds 13 wereldrecords verbeterd, waarvan er 7 nog actuele wereldrecords zijn.

Gezien de huidige pandemische situatie, wordt het aantal deelnemende atleten beperkt tot een 30-tal Europese toppers.

Het evenement is een organisatie van Memorial Van Damme vzw, de internationale federatie World Athletics, stad Brussel en Golazo.

- **PROFIEL**

Het betreft hier een topsportevenement met competitief karakter en vooraf gekende Europese deelnemers in een outdoor setting. Het publiek neemt plaats in de tribunes van het Koning Boudewijnstadion, waar -net zoals op andere niveaus- de nodige maatregelen voor genomen worden.

- **DATUM**

Het evenement staat gepland op vrijdag 4 september, het sportieve programma start omstreeks 19u45 en eindigt om 21u30.

	Track		Field	End Times
19:45	Start of National Signal			
19:52	Women	100m	Blades	19:52
19:55			Men Pole vault	21:20
20:00	Start of International Signal			
20:03	Women	100m	Hurdles - Triathlon	20:03
20:11	Men	400m		20:12
20:15			Women Shot Put - Triathlon	20:30
20:19	Women	400m		20:20
20:25	Men	1 Hour Race		21:25
20:50			Women High Jump - Triathlon	21:25
21:30	End of International & National Signal			

- **MAATREGELLEN**

Op basis van onze eerder samengestelde toolbox met betrekking tot maatregelen binnen onze evenementen, worden onderstaande ingrepen op het evenement voorzien om het basisprotocol en de nodige preventie maatregelen te garanderen.

Deze maatregelen worden samengesteld en uitgeschreven door het CoronaSafeTeam dat als dedicated taskforce tevens waakt over de correcte en strikte opvolging.

Ook binnen dit evenement werken we op de 6 niveaus:

- **Gezond Sporten:** adviezen en richtlijnen rond gezond en veilig sporten in coronatijden
- **Communicatie:** Informatieverspreiding mbt omgang met Corona in kader van het evenement
- **Mens:** Maatregelen met weerslag op deelnemers, medewerkers, leveranciers en andere stakeholders
- **Infrastructuur:** Specifieke voorzieningen en ingrepen op en rond de evenementsite ter facilitering van de voorgestelde maatregelen
- **Omgeving:** Specificaties & guidelines mbt capaciteiten en flows op en rond het evenement
- **Product:** Specificaties en amendementen mbt de diverse categorieën van evenementen

#### **GEZOND SPORTEN**

- Dit evenement is een topsportevenementen waarbij het aantal deelnemers eerder beperkt is en bestaat uit topsporters die een degelijke sportmedische begeleiding genieten.
- Een topsporter heeft ook een heel andere voorbereiding en is duidelijk geen doorsnee sporter.
- Daarom is het aangewezen dat de organisator van dit soort evenementen een sensibiliserende rol op zich neemt en vooral ook naar de toeschouwers communiceert over de principes inzake gezond sporten, zoals weergegeven in het basisprotocol.

#### **COMMUNICATIE**

- Door het CoronaSafeTeam (CST) wordt er een specifieke gids opgemaakt die alle protocollen bundelt, toelicht en vervolgens verdeelt onder alle nodige partijen: World Athletics, KBAB (Koninklijke Belgische Atletiekfederatie), de deelnemende atleten & hun coaches, partners, medewerkers,... Het document omschrijft in detail het verloop van het evenement en de verantwoordelijkheden van de diverse partijen. Op regelmatige basis in het voorbereidingstraject, zullen de maatregelen afgetoetst worden aan de op dat moment geldende regels, om steeds een actuele versie te garanderen.
- Het CoronaSafeTeam is tevens het orgaan op het evenement dat alle inkomende informatie beheert en verwerkt, gaande van afgenomen tests tot aanpassing flows, bijsturing in protocollen, ...
- Vertrekkende vanuit deze gids wordt er voor de deelnemende atleten & medewerkers een gedragscharter opgesteld, dat ondertekend dient te worden. Het geeft het CST de nodige slagkracht om in te grijpen in geval van niet-naleving.
- Op het evenement, zowel front- als backstage worden de nodige infographics en huisreglementen duidelijk en in overvloed gecommuniceerd op strategische punten. Het herinnert de aanwezigen aan de op te volgen protocollen.
- Op de website van het evenement zullen alle richtlijnen, en specifiek die voor de toeschouwers, met betrekking tot de Corona maatregelen duidelijk toegelicht worden. Bij elk e-ticket (of bestelling) dat verstuurd wordt, wordt een pdf meegestuurd met de te volgen richtlijnen. Elke ticketkoper ontvangt kort voor aanvang van het evenement een mail met herhaling van de instructies (toegang tot de site, zaalplan, toiletten, ...).

## MENS

- **Niveau deelnemers:**
  - Voor het afreizen naar België, wordt via videocall een volledige doorloop van het evenement en zijn maatregelen ingepland tussen het CoronaSafeTeam & de betrokken atleet / coach.
  - Deelnemende atleten worden gevraagd om voor vertrek de resultaten van een Covid19-test te bezorgen aan de organisatie. Deze test dient uiterlijk 72u voor evenement genomen te zijn. Bij aankomst op het evenement, worden ze opnieuw getest, wat geldt voor elke dag van het evenement. Het CST neemt hierin de lead en bundelt/verwerkt alle informatie.
  - De delegatie van deelnemende atleten wordt beperkt. Een delegatie bestaat steeds uit de atleet, aangevuld met een coach, fysiotherapeuten en evenementueel manager. We beperken de totale delegatie tot maximum 4 personen, atleet inclusief. Op deze manier vermijden we de aanwezigheid van niet-essentiële medewerkers en zullen er maximaal 120 deelnemers inclusief entourage aanwezig zijn.
  - Atleten ontvangen bij hun aankomst een startkit met beschermingsmaterialen, gaande van mondkapje tot handgel en ontsmettingsdoekjes.
  
- **Niveau medewerkers:**
  - Medewerkers worden voor het evenement duidelijk en grondig gebriefd over hun taak en de te volgen maatregelen. Dit gebeurt middels de coronagids en telefonische briefing.
  - Alle medewerkers en deelnemers van het evenement ontvangen bij hun eerste aankomst een basiskit aan beschermingsmaterialen: ontsmettingsdoekjes, handgel, mondkapjes en handschoenen, die ze verplicht dienen te gebruiken op het evenement.
  - Een dedicated team van stewards staat in voor de sensibilisering van de aanwezigen en controle op het goede verloop. Bij niet-naleving wordt er ingegrepen op basis van het ondertekende gedragscharter en wordt men uit het stadion verwijderd door de aanwezige security.
  
- **Niveau publiek:**
  - We stellen een scenario's voor met een familiepubliek, waarbij gezinnen die onder hetzelfde dak leven samen kunnen plaatsnemen. We hebben ons model gebaseerd op gezinnen van 4 personen en zoals verder in detail besproken telkens gezorgd dat de geldende richtlijnen tussen elk gezin gerespecteerd wordt.
  - De toeschouwers krijgen aan de verschillende ingangen van het stadion een tas overhandigd met mondkapje, handgel, drankje (gesloten PET-flesje) en een bon voor een voorverpakte snack. Snacks zijn af te halen in één van de 10 standen goed verspreid rondom het stadion.
  - Hier kunnen we, indien dit nodig blijkt te zijn met oog op de situatie op dat moment, internationaal publiek de toegang tot de site ontzeggen.
  - Er wordt een aparte quarantainruimte voorzien bij de bestaande hulppost waar vermoedelijke COVID19 patiënten kunnen opgevangen worden en de normale EHBO-werking blijft gelden.

## INFRASTRUCTUUR

- **Niveau deelnemers:**

- Aan de deelnemers wordt maximaal gevraagd om met eigen vervoer naar het evenement te komen. De enkele atleten die aankomen op de luchthaven of het treinstation, worden opgevangen door een medewerker die hen brieft over het verloop en de transfer naar Brussel. Voor deze transfer wordt er gebruik gemaakt van minibussen (7+1 zitplaats), waar er maximum 3 personen per voertuig (incl. chauffeur) in plaatsnemen. Er wordt aan iedereen gevraagd om zijn mondkmasker te dragen tijdens de rit.
- Eénmaal aangekomen aan het hotel, worden ook hier de geldende protocollen gehanteerd. De check-in vindt maximaal vooraf plaats. Alle kamers worden reeds toegekend op basis van de bekende kamerlijst, hotelinformatie wordt vooraf gedeeld etc. Op deze manier dient ter plaatse enkel nog een sleutel afgegeven te worden en vermijden we overbodige contacten.
- Iedereen slaapt in een single kamer, tenzij ze uit hetzelfde gezin komen.
- Er wordt samengewerkt met drie hotels zodat elke groep zijn eigen bubbel behoudt en niet in contact komt met mekaar. Een atletenhotel, crewhotel en hotel voor de medewerkers aan de sportieve organisatie (bv. timingleverancier).
- Verplaatsingen van het hotel naar de evenementsite worden beperkt tot 1, daags voor het evenement en 1 op de evenementdag. Deze gebeuren met minibussen (7+1 zitplaats), waar er maximum 3 personen per voertuig (incl. chauffeur) in plaatsnemen.
- Bij het betreden van de evenementsite, dienen de handen verplicht ontsmet te worden.
- Op het evenement worden geen douches voorzien. Atleten kunnen zich na de wedstrijd in hun hotelkamer of thuis (voor de Belgische deelnemers) douchen in een veilige omgeving.
- Er wordt aan alle deelnemers gevraagd zich volledig te omkleden en klaar te maken voor de wedstrijd in hun hotelkamers of thuis. Indien atleten door bepaalde omstandigheden toch gebruik moeten maken van kleedkamers (door heel slecht weer bijvoorbeeld) wordt er door een medewerker toegezien op het handhaven van een maximum aantal atleten per kleedruimte, conform het ERM-model van de ACC.
- Backstage zijn faciliteiten voorzien voor de atleten om hun handen te wassen.
- Een medewerker houdt toezicht op het gebruik van de toiletten, zodat er maximaal 1 persoon tegelijk in de sanitaire unit is en zijn handen wast na gebruik.
- Atleten worden verplicht gebruik te maken van hun persoonlijke gemarkeerde handdoek(en) en andere accessoires.
- De sportmaterialen (hoogspringmat, horden, etc.) worden na elke poging grondig ontsmet door een dedicated materiaalteam. Dit geldt voor zowel de materialen in het stadion als het opwarmveld.
- In de kogelstootwedstrijd zal enkel de atleet zijn eigen kogel gebruiken en deze ook zelf ophalen na iedere worp of door een official die na elke worp een verse wegwerphandshoenen aandoet.
- De paddock, voorbereidings- en omkleedruimte van de atleten, is enkel toegankelijk voor atleten die binnen het half uur een wedstrijd hebben, of net een wedstrijd achter de rug hebben. Zo vermijden we overbodige atleten hier en garanderen we maximale ruimte voor de aanwezigen, waarbij we momenteel uitgaan van 4m<sup>2</sup> per persoon, gebaseerd op het ERM-model van het ACC.

- o De omkleedruimte wordt enkel gebruikt om het trainingspak uit te trekken, na de competitie terug aan te doen en evt. te wisselen van schoeisel. Elke atleet heeft zijn persoonlijke mand voor kledij en schoenen waarop duidelijk zijn naam vermeld wordt.
- **Niveau publiek:**
  - o De toegang tot het stadion is op basis van scanning van een e-ticket en dus contactloos.
  - o De toeschouwers krijgen bij aankomst aan het stadion een tas met o.a. een mondmasker en handgel.
  - o Er worden geen betalende drank- of foodstanden voorzien, aangezien elke toeschouwer ook een drankje (gesloten PET-flesje) en een bon voor een voorverpakte snack heeft meegekregen in de tas. Snacks af te halen in één van de 10 standen goed verspreid rondom het stadion.
  - o Sanitaire punten om handen te wassen zijn voldoende en te allen tijde voorzien op het evenement. Gebruikte papieren om de handen te drogen worden opgevangen in vuilbakken die op regelmatige basis door een dedicated ecoteam in beschermingsoutfit geledigd worden.
  - o Handgel is op diverse plaatsen aanwezig in dispensers. Bij het binnenkomen van de site wordt er verplicht om hier gebruik van te maken. Op de site zelf zijn er meerdere verdeelpunten voorzien waar vrij gebruik van gemaakt kan worden.
  - o Contactpunten zoals infodesks zijn afgeschermd met plexiglas.
- **Niveau medewerkers:**
  - o Jury
    - Juryleden die langs de competities zitten en erop toezien dat de sportieve regels gevolgd worden, worden maximaal gespreid en van handschoenen en mondmasker voorzien. Ook deze mensen gebruiken steeds hun persoonlijke materiaal.
    - Tijdsregistratiesystemen worden per competitie steeds door dezelfde persoon aangestuurd.
  - o Pers
    - Persmedewerkers krijgen een persoonlijke plaats op de tribune toegewezen, op 1.5m van elkaar, met een maximum van 50 aanwezige journalisten die vooraf een accreditatie hebben aangevraagd en toegekend gekregen.
    - In de mixed zone, waar interviews afgenomen kunnen worden, worden op de grond visuele scheidingslijnen gemaakt om de afstand te garanderen.
    - Microfoons worden voorzien van een beschermfolie, die na elk interview vervangen wordt.
    - Bij de officiële persconferentie worden de stoelen voor de aanwezigen op de nodige afstand van elkaar geplaatst en begeleiden medewerkers de flow. De aanwezige atleten en organisatie, bewaren ook aan de interviewtafel de nodige afstand.
  - o Algemeen
    - Het totaal aantal medewerkers, pers en atleten bedraagt:
      - 1.050 personen voor 9.200 toeschouwers
    - Accreditatie van medewerkers gebeurt voor het evenement. Alle medewerkers krijgen vooraf hun badge toegestuurd, waardoor we ter

plaatse enkel in noodgevallen moeten opereren en bijgevolg aanschuifrijen of bottlenecks vermijden.

- De medewerkersruimte waar de lunch/ diner genuttigd kan worden, wordt voldoende ruim gemaakt en zeer concreet opgesteld zodat de nodige afstanden bewaard blijven. Hiervoor beroepen we ons ook op de geldende maatregelen mbt horeca en bedrijfskantines.
- Medewerkers worden gevraagd pas aanwezig te zijn vlak voor aanvang van hun shift en na afloop onmiddellijk te vertrekken.
  
- De logistieke ploeg wordt voorzien van mondkapen, handschoenen en een set persoonlijke werkmaterialen, zodat deze niet gedeeld moeten worden met anderen (kniptangen, breekmes, schroevendraaiers,...). Er wordt bijgevolg ook actief gesensibiliseerd om geen materialen te laten rondslingeren.
- Rollend materiaal heeft telkens 1 specifieke bestuurder. Dit geldt voor o.a. heftrucks en hoogtewerkers, maar evenzeer voor de shuttledienst.

## OMGEVING

- **Niveau deelnemers:**

- o De aanwezigheid van de atleten op de site wordt strikt gestuurd en gemonitord. Slechts twee uur voor de start van hun wedstrijd, worden de deelnemers op het opwarmingsveld toegelaten en een half uur voor de start in de paddock. Op deze manier beperken we backstage het aantal aanwezige mensen ten alle tijden.
- o Polsstokspringers worden 1,5u voor hun wedstrijd in het stadion toegelaten.
- o Atleten dienen zich aan te melden aan de callroom op het opwarmingsveld, waar tegelijk controle plaatsvindt op het verplichte ontsmetten van de handen.
- o Backstage worden duidelijke flows aangeduid, waardoor kruising van atleten en andere aanwezigen (medewerkers) tot een minimum herleid wordt. De backstage-ingang is tevens een andere ingang dan degene die het publiek gebruikt.

- **Niveau publiek:**

- o Het Koning Boudewijnstadion is volledig omheind met een oppervlakte van 150.000m<sup>2</sup>, er wordt gewerkt met 10 ingangen voor het publiek.
- o In het stadion is toegangscontrole voorzien wat ervoor zorgt dat we steeds zicht hebben op het aantal aanwezige mensen. Aangezien de capaciteit van het stadion 50.093 zitplaatsen is, beperken we in het maximale scenario het totaal aantal toeschouwers tot 9.200, waardoor er per persoon meer ruimte is dan de 4m<sup>2</sup> per persoon waarnaar in het ERM-model van ACC gerefereerd wordt. Tevens kunnen we door middel van deze toegangscontroles buitenlands publiek de toegang ontzeggen indien dit wenselijk is.
- o Bij alle randactiviteiten en faciliteiten (waaronder de stadionsingangen en uitgiftepunten snacks) worden de nodige wachtrijen gefaciliteerd om eventuele files op te vangen, tevens worden op de grond visuele markeringen aangebracht om de gewenste afstand te faciliteren.









- o De tribunes worden voorzien van éénduidige in- en uitgangen. Op deze manier worden de mensenstromen gescheiden en vermijden we kruisingen.



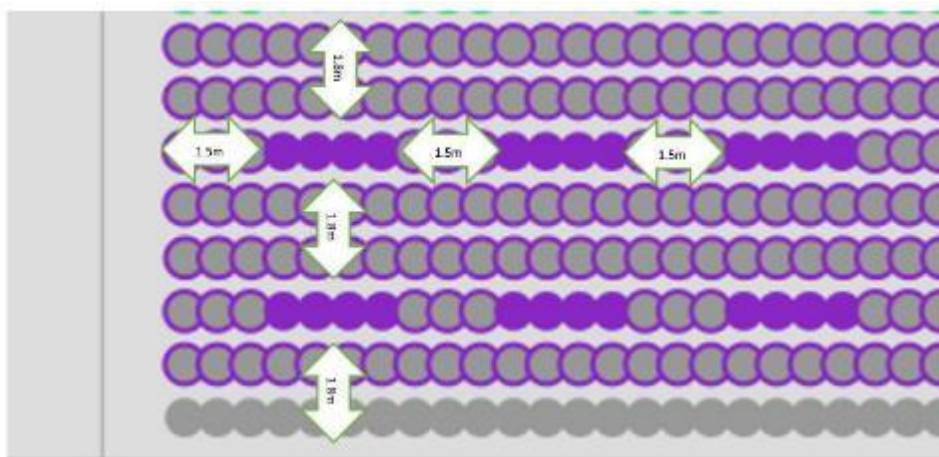
### Maatregelen in de tribunes

Tickets zijn enkel te koop in voorverkoop via ons eigen ticketingplatform en telefonisch. We voorzien geen verkoop van tickets op de dag van het evenement zelf.

In de ticketingsoftware kunnen we op vooraf het stadion zo indelen welke stoelen te koop zijn en welke niet. Elk ticket is genummerd, dus weet een gezin op welke stoelen ze mogen plaatsnemen en weten wij ook als organisatie perfect wie waar zit. De niet beschikbare stoelen zullen in het stadion ook visueel gemarkeerd worden. Op het ticket wordt ook vermeld welke ingang gebruikt moet worden.

In het stadion wordt er tussen elk gezin (4 personen) de aanbevolen veiligheidsafstand voorzien van 1,5m wat overeenkomt met 3 zitplaatsen. Tussen elke zitplaats worden ook telkens 2 rijen voor en 2 rijen achter leeggelaten, dit is 1,8m.

Hieronder een voorbeeld van een detail van het stadionplan. De grijze zitjes zijn niet beschikbaar.

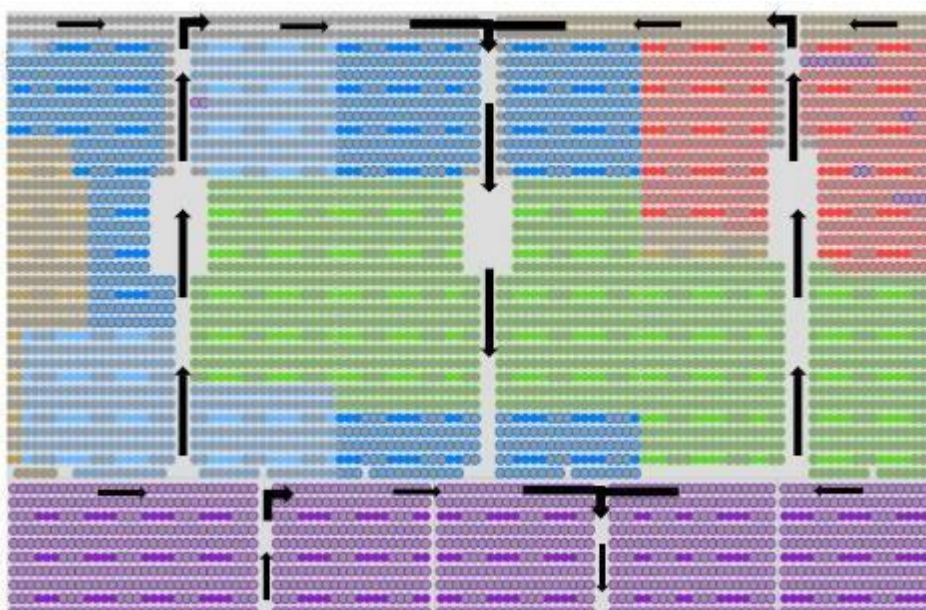


De tribune betreden of verlaten, is enkel mogelijk mits naleving van de geldende social distancing maatregelen. De nodige stewards in elke tribuneblok kijken toe op naleving hiervan. Er worden wandelrichtingen voorzien zodat mensen bij het betreden en verlaten van hun zitplaats elkaar niet kruisen in het gangpad of op de trappen.

Vooran zijn steeds de eerste 2 rijen vrijgelaten om een éénrichtingscirculatie te kunnen voorzien.

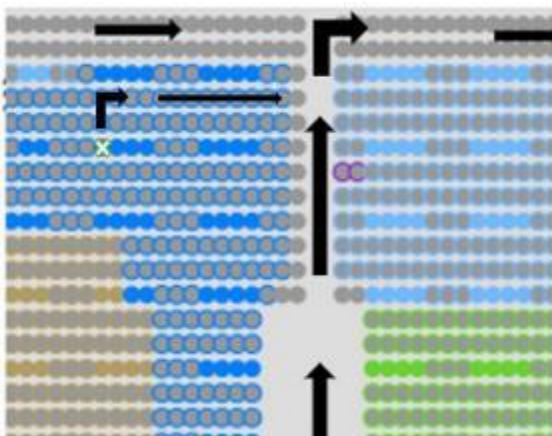
De nodige stewards in elke tribuneblok kijken toe op naleving hiervan.

Voorbeeld van bezetting en wandelrichting in Tribune 1 blokken 1A – 1B – 1C en balkon:



Iedereen wordt gevraagd te blijven zitten tijdens het sportieve programma (1,5h). Indien iemand zich toch moet verplaatsten voor een sanitaire stop bijvoorbeeld zal die van zijn stoel 2 rijen naar beneden moeten stappen en langs de rugzijde van de personen voor hem de tribune moeten verlaten.

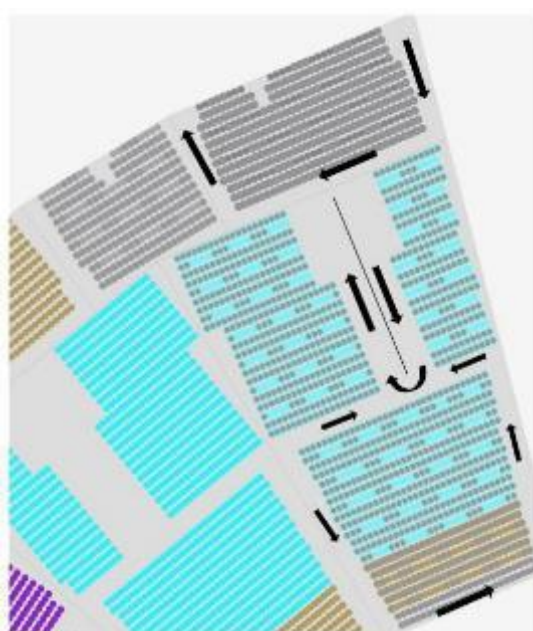
Voorbeeld van een persoon die zijn plaats verlaat in Tribune 1 blok 1A:



Voorbeeld van de volledige Tribune 1:



Voorbeeld van bezetting en wandelrichting Tribune 4: 4A – 4B – 4J – 4I



### Toeschouwers bezetting:

Rekening houdend met de geldende maatregelen en social distancing regels zoals in de voorbeelden hierboven geïllustreerd, is de capaciteit berekend op 9200.

We gaan uit van 2200 gezinnen van 4 personen, totaal 8800 personen en 400 koppels of individuen. Ook voor koppels en individuen worden bovenstaande regels strikt gerespecteerd en dit is in de simulatie van de totale bezetting meegenomen.

Category	free	unavail	Total	Occupati
T1	1179	5418	6597	18%
T1 - balkon	435	2125	2560	17%
1 Officials	35	150	185	19%
1 PERS	50	281	330	15%
1 Ere T	85	363	448	19%
T2	2016	8594	10610	19%
T2 - balkon	704	3346	4050	17%
T3	1395	6697	8092	17%
T3 - balkon	497	2121	2618	19%
T4	2016	8594	10610	19%
T4 - balkon	754	3295	4049	19%
Mindervaliden	40	360	400	10%
<b>TOTAL</b>	<b>9206</b>	<b>41344</b>	<b>50549</b>	<b>18%</b>

Totale aanwezigheid, inclusief medewerkers, atleten:

Categorie	Personen
Toeschouwers	9200
Atleten	30
Entourage	80
Pers	50
TV	40
Medewerkers - Leveranciers	730
Core team organisatie	30
<b>Totaal</b>	<b>10160</b>

Voor de tribunebezetting in het algemeen, wensen we onze aanpak af te stemmen op andere evenementen zoals voetbal, voor zover beschikbaar en zijn we flexibel om onze capaciteit aan te passen op de op dat moment geldende maatregelen.

Zelfs een scenario zonder publiek behoort tot de mogelijkheden indien dit nodig zou blijken op dat moment.

- **Niveau medewerkers:**
  - Voor medewerkers wordt per werkpost een fiche voorzien met de toepasselijke afspraken en maatregelen.

## PRODUCT

- Atletiek is geen contactsport. Tussen de competities wordt er aan de atleten gevraagd om 1.5m afstand te bewaren van mekaar. Extra maatregelen worden voorzien, zoals het vooraf en dagelijks testen van de deelnemers, na elke poging of wedstrijd worden de sportieve materialen ontsmet etc.
- In de kampnummers heeft elke atleet zijn eigen stoel/bank die volgens de geldende social distancing regels van mekaar staan.
- In de sprintnummers wordt steeds een baan tussengelaten. Met 9 banen in het Koning Boudewijnstadion kunnen dus 5 atleten per wedstrijd deelnemen, tenzij de geldende maatregels op dat moment versoepeld zijn.
- Uurrecord zal gelopen worden volgens de op dat moment geldende richtlijnen voor afstandslopen. Daarvoor kijken we naar andere sporten zoals professioneel wielrennen of contactsporten zoals voetbal.
- Indien er geen haaswerk mogelijk is door fysieke hazen wordt er gebruikt gemaakt van een haassysteem aan de hand van LED lichtjes aan de binnenkant van de piste.
- Niet-sportieve contactpunten worden geannuleerd. Er zijn dus geen handtekeningssessies, prijsuitreikingen, meet & greets, etc.
- De essentie van dit evenement is de topsport die er plaatsvindt. Randgebeuren en -activiteiten zijn bijgevolg van ondergeschikt belang en aanpasbaar waar nodig in functie van de op dat moment heersende tendens. Met de voorgestelde toolbox kunnen we flexibel zijn en inspelen op nodige of wenselijke aanpassingen van de maatregelen.